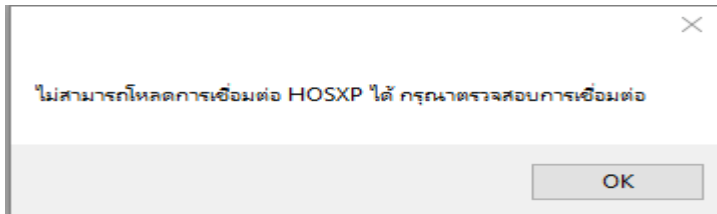




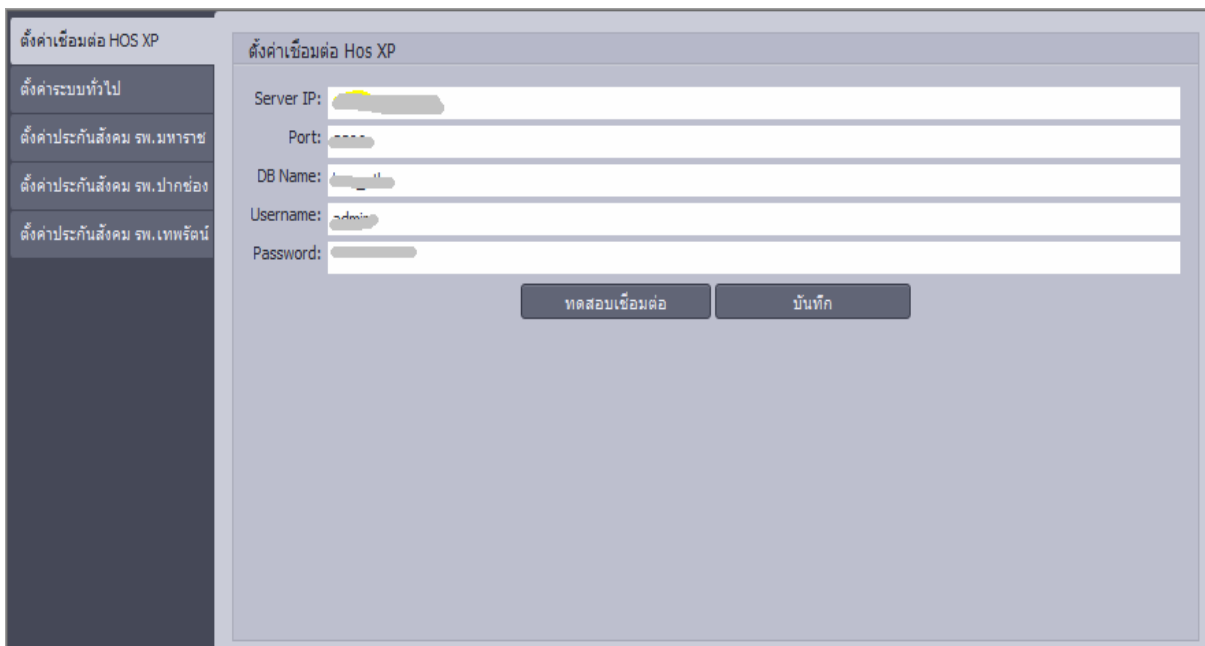
## 5. เมนูการตั้งค่า

เมื่อติดตั้งโปรแกรมครั้งแรกระบบจะแจ้งเตือนไม่สามารถติดต่อฐานข้อมูลต่าง ๆ ได้ให้ทำการเชื่อมต่อให้ครบตามที่ระบบแจ้งเตือน ตัวอย่างการแจ้งเตือน



แล้วระบบจะเข้าสู่หน้าการตั้งค่าซึ่งจะแบ่งออกเป็น 5 เมนูย่อย

- ตั้งค่าเชื่อมต่อฐานข้อมูล HosXP



-เชื่อมต่อฐานข้อมูล HosXP เมื่อกรอกข้อมูลครบให้กดบันทึกและทำการทดสอบเชื่อมต่อ

Server ip: ip ของเครื่อง server HosXP ที่เราใช้งาน

Port: port การเชื่อมต่อของฐานข้อมูล

DBName: ชื่อฐานข้อมูล

username: username เข้าฐานข้อมูล

password: password เข้าฐานข้อมูล

- ตั้งค่าระบบทั่วไป

ตั้งค่าเชื่อมต่อ HOS XP

ตั้งค่าระบบทั่วไป

ตั้งค่าประกันสังคม รพ. มหาราช

ตั้งค่าประกันสังคม รพ. ปากช่อง

ตั้งค่าประกันสังคม รพ. เทพรัตน์

ตั้งค่าระบบทั่วไป

แพทย์ที่ใช้ลงกรณีมีรหัสแพทย์ว่าง : กรมสุขภาพจิต (10012)

ผู้บันทึกข้อมูล : เกม

บันทึก

เปลี่ยนรหัสผ่านผู้ใช้งาน

รหัสผ่านใหม่ :

เปลี่ยนรหัสผ่านใหม่

-ตั้งค่าระบบทั่วไป เมื่อกรอกข้อมูลครบให้กดบันทึก

เลือกแพทย์ในกรณีที่มีรหัสแพทย์นั้นว่างระบบจะนำรหัสนี้ไปใช้งานโดยอัตโนมัติ

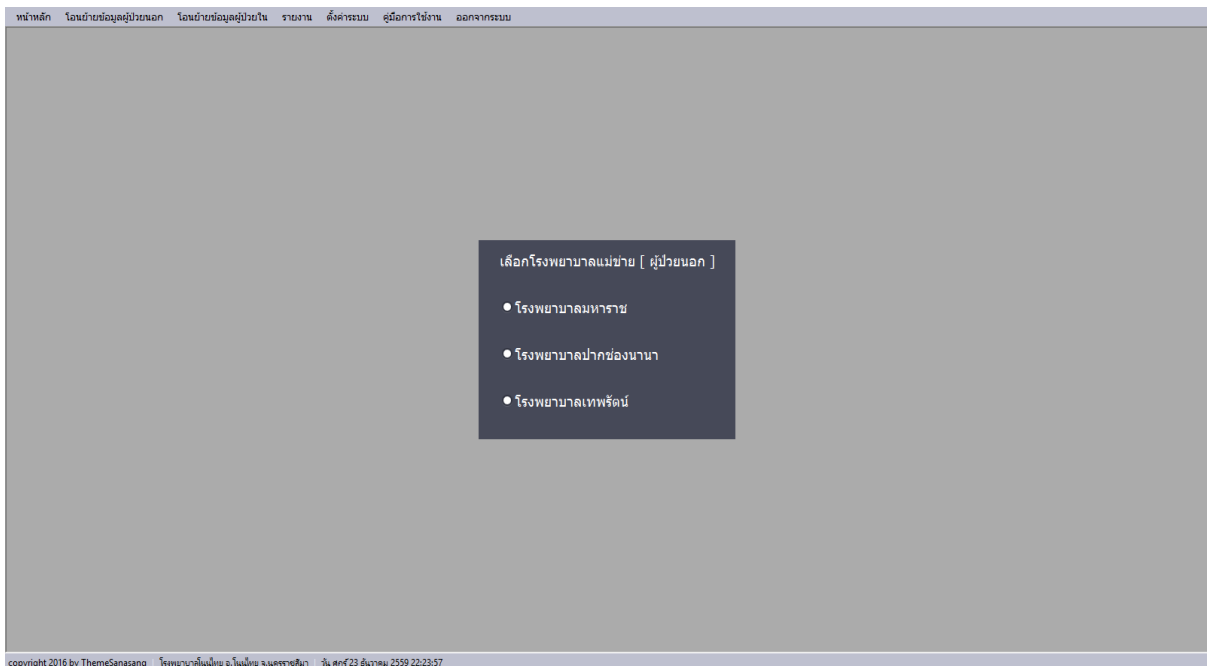
ลงชื่อผู้บันทึกข้อมูล

-เปลี่ยนรหัสผู้ใช้งาน เมื่อต้องการเปลี่ยนรหัสผ่านใหม่ เมื่อกรอกข้อมูลให้กดบันทึก

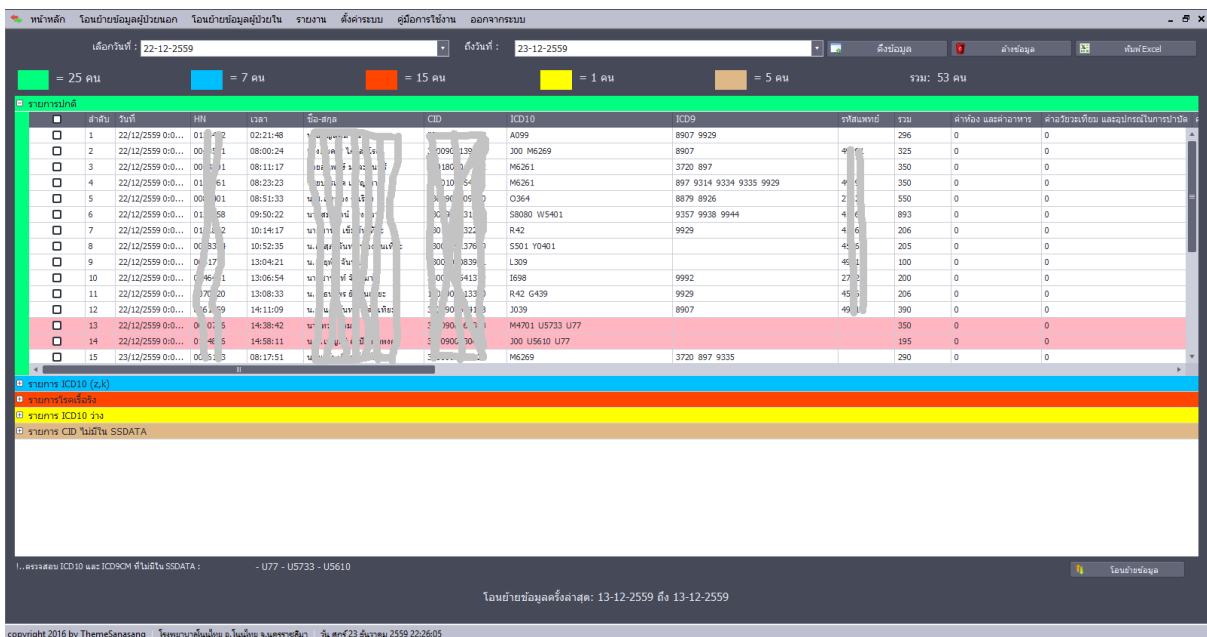
- ตั้งค่าประกันสังคมพระราช, ปากช่อง, เพชรบูรณ์

- ทำการเลือกที่เก็บไฟล์ SSData\_Sub ผู้ป่วยนอก แล้วกดบันทึกข้อมูล
- ทำการเลือกที่เก็บไฟล์ SSData\_Sub ผู้ป่วยใน แล้วกดบันทึก
- ทำการการเลือกสิทธิการรักษาที่ต้องการ แล้วกดบันทึก
- ในกรณีที่ยังไม่ได้บันทึกข้อมูลทั่วไปลงไป ใน Program SSData\_Sub\_v1\_4\_2 ให้กรอกเลขรหัสและชื่อ รพ.ของเรกลงในช่องที่กำหนด แล้วกดบันทึก
- กรณีมีการเพิ่มแพทย์ใหม่ให้กดนำเข้าแพทย์จาก HosXP ได้เลย

## 6. เมนู โอนย้ายข้อมูลผู้ป่วยนอกและผู้ป่วยใน



- จะแสดงหน้าต่างให้เลือก รพ.แม่ข่ายที่ต้องการโอนข้อมูล ทำการเลือกข้อมูลที่ต้องการ



ทำการเลือกช่วงข้อมูลที่ต้องการดึงข้อมูล แล้วคลิกที่ ปุ่มดึงข้อมูล ข้อมูลจะแสดงที่ช่องด้านล่าง

และปุ่มล้างข้อมูลและปุ่มพิมพ์ Excel และปุ่มโอนย้ายข้อมูลจะสามารถใช้งานได้

-ปุ่มล้างข้อมูลจะทำการล้างข้อมูลออกจากช่องด้านล่าง

-ปุ่มพิมพ์ Excel ทำการเลือกข้อมูลที่ต้องการแล้วคลิกพิมพ์จะได้ไฟล์ Excel

-ปุ่มโอนย้ายข้อมูล จะทำการย้ายข้อมูลจาก Hosxp ไป ssdata\_sub

แบ่งรายละเอียดออกเป็น 5 สี

-สีเขียว คือรายการปกติ

-สีฟ้า คือรายการที่ icd10 ขึ้นต้นด้วย z,k

-สีแดง คือรายการที่มีโรงเรีอรั้งรวมอยู่ด้วย

-สีเหลือง คือรายการที่มี icd10 ว่าง

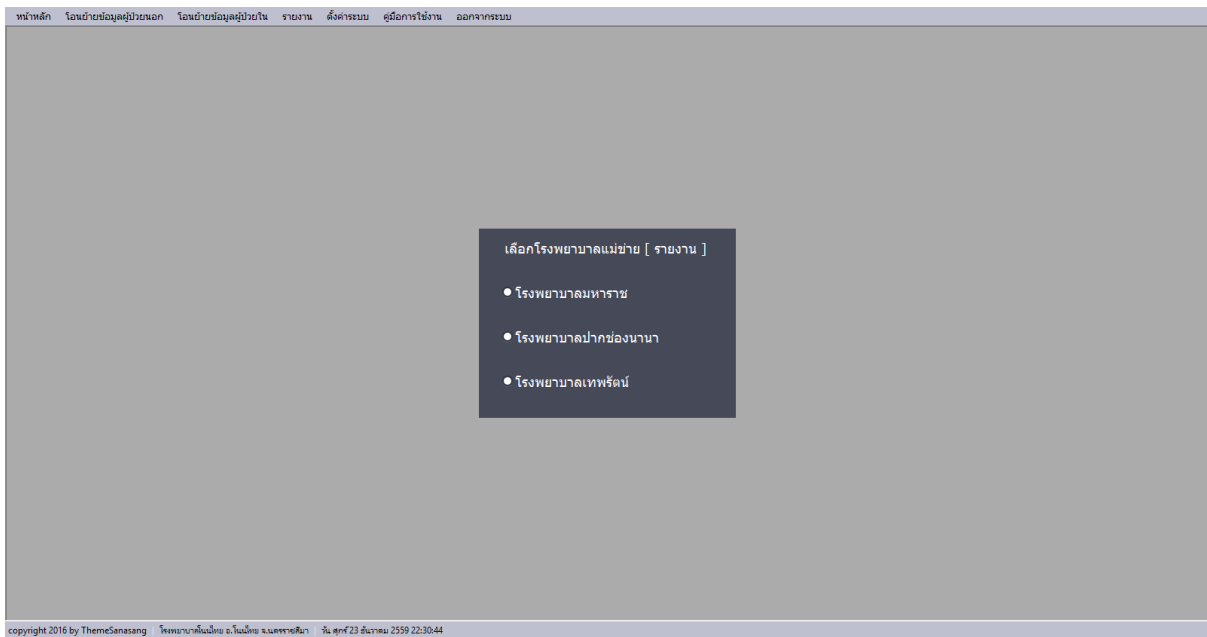
-สีน้ำตาล คือรายการที่ไม่มี cid ระบบ ssdata\_sub

\* แถวสีแดงทั้งแถวคือรายการที่ icd10 ไม่มีอยู่ใน ssdata\_sub

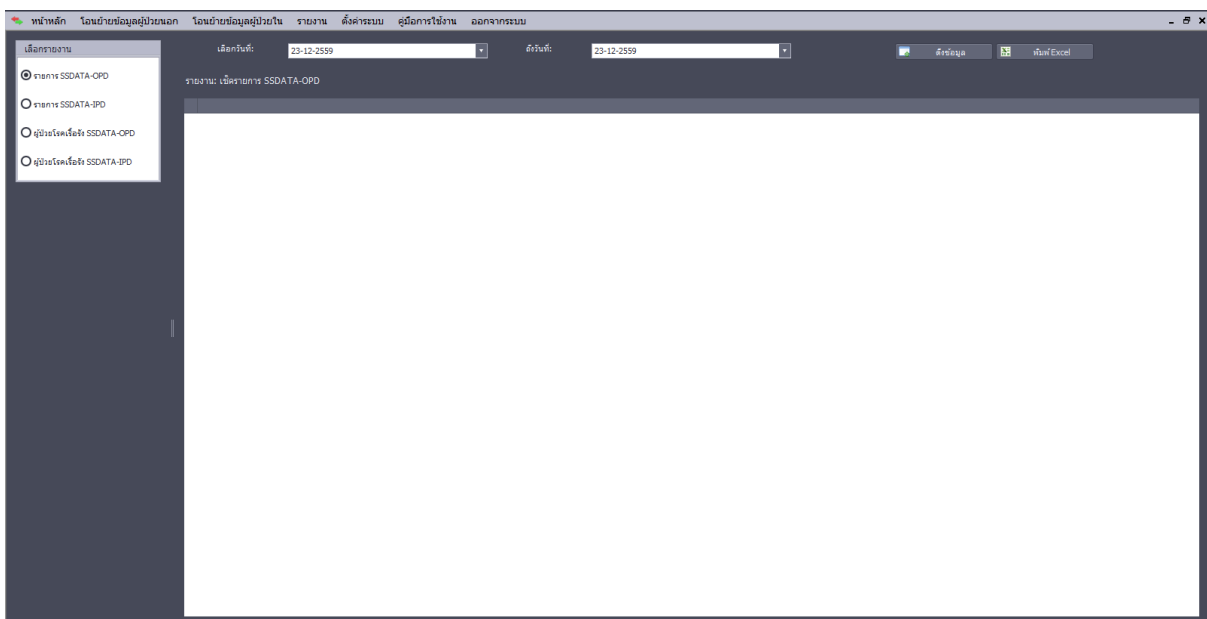
\* เลือกข้อมูลที่ต้องการส่งออกแล้วคลิกที่ไอคอนย้ายข้อมูล

\*\*\*กระบวนการส่งออกข้อมูลยังคงเดิมเพื่อความถูกต้องตามเงื่อนไขการส่งออกของโปรแกรม  
SSData\_Sub\_v1\_4\_2 คือต้องส่งออกจากโปรแกรม SSData\_Sub\_v1\_4\_2 แล้วค่อยนำส่ง  
รพ.แม่ข่าย

## 7 เมนูรายงาน



- จะแสดงหน้าให้เลือก รพ.แม่ข่ายที่ต้องการดูรายงาน ทำการเลือกข้อมูลที่ต้องการ



## ประกอบไปด้วยรายงาน

- รายการข้อมูลใน SSData-OPD
- รายการข้อมูลใน SSData-IPD
- ผู้ป่วยโรคเรื้อรังใน SSData-OPD
- ผู้ป่วยโรคเรื้อรังใน SSData-IPD